

## ني صحتلا جمان رب عس و ملا



### عرصلا قلاخ نع لوؤسم ان له ني نبصت يتلا

تسويل عرصللا كتثارو، ادبا  
يتلا تاريغتلا الو، كاطخ  
غامدللا لصحت

### اي بغ حبص أس له

غامدللا ايلاخ توخت ال، لك  
عرصللا تابون اناشا يف  
عرصللا تابون تنك اذا  
نوكتي نل، اريشك شحت  
يفالكا تقولا غامدللا  
رت يتلا ايشالا ملعتل  
تابون دعب، املعتب بغ  
تنك امك دوعتس عرصللا  
اقلقت ال -



### ي دل تابونلا نم عون ي

يلا بعشتي عون لكو عرصللا تابونو "قماعلا" تابونلا، تابونلا نم ني عون فرعن نحن  
هي عرف ماسقأ

#### قماعلا عرصللا تابون

شعتريو ضررالا يلع طقس ي شيح، لفظلل بلصتلا ببست "يربفلا عرصللا قبون"  
يف. مفا نم جرخت موغر يلا باعلا ليوحت ناسللا شاعترا ببسي نايحالا ضعب يف  
يلع دمعتي كلفو رثكا وأ قئاقد ۱-۳ نع امتدم ديزت ال مده عرصللا تابون نايحالا بلغأ  
مسنن لفظلا

#### "قبوب يغ" ب قبوحصلما هي عرصللا تابونلا

دمجت ي، هيلع وه ام يلع عاقبلا لفظلل ببست يلا تلابو ي عولا نع ريصق بايغ ببست  
مليق ي ناوٹ درجمل مودي نايحالا بلغأ يف تابونلا نم عونلا اذه. يلع لعل عفتريو مرظن  
طقف

#### قيلضعلا قبي عرصللا تابونلا

نكمي تابونلا نم عونلا اذه شوحد دنع، لمالكاب مسجلل وأ عارذلل قريصق جنشت تابون يه  
لفظلا يعو. نخسلا ياشلا بوك نوكتي دق اوسالا وأ اوملا يف دميرت نانسالا ااشرف قيو  
ي عولا دقفي دق وأ قياغلل اشوشم حبصي دق

#### "قبي زجلا" وأ "قبي روبلا" عرصللا تابون

دق. غامدللا نم مقظنم وأ مني عم مقظن لعافتت قبي سبلا قبي روبلا عرصللا قبون قلاخ يف  
يف ايش شحتي ال اميف شوحدلا كشو يلع ام ايشي نل رعتي دق وأ اليق لفظلا شعتريو  
كفرح مايقلا نع فقوتلاب متردق دقفي منكلو هيغو لمك يف لفظلا نوكتي. عقالا  
مني عم

لفظلا عفدي دق. اعم غامدللا نم اازجا قده كترشتت امدن ع قبي روبلا عرصللا تابون شحت  
نم عم لفظلا لعافتت دق. رارمستاب قذقانلا قلغيو حتفي وأ فصللا يف ايسرك  
دوحدم ريغ لفظلا كرادا. ين عم الب نوكت متبوجأ نكل قبي سبلا نع بيحي دق وأ طوح  
ققيحوالو ملحلل نيب زييمتلا نوعي طتسي الو ني ميان فصنلا سانلاك

مٹ عارذلا مٹ، ديلا مٹ، عبالا شاعترا عم قيونان مامع قبون أدبت دق  
عم ي عولاو سراسحالا لعاضتي. يناشلا دسجالا فصن مٹ دسجالا فصن  
(قالما) وأ سجالاب اضيا امست قبونلا مدمو. قبونلا رارمستاب  
مستلاح يلا لفظلا دوعي دق، قروكذملا عرصللا تابون لوصلح دعب  
فلتخت دق. داح عايدص نم نوناعي وأ قاهرالاب نورعشي دق وأ قبي عي بظلا  
يرخال قبون نم وأ رخال لفظ نم ضارعالا



## يتلا عرصللا قلاخ رصم ام ني نبصت

قشوروم عرصللاب قبالا يلا لوييلا  
امببس نوكتي نأ نكمم، ني يلا اولادح نم  
نم مغرلابو غامدللا يف ضررم وا فلت  
ضعب يف قلو هجم امتاببس لمظت كلف  
تالاحلا



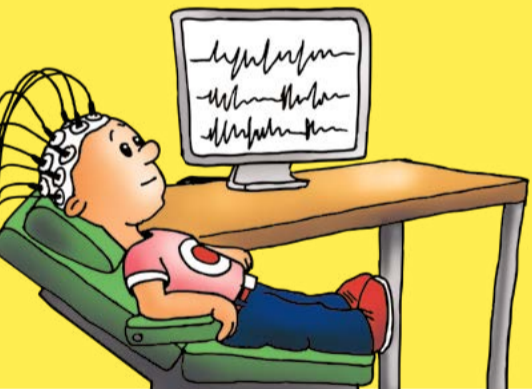
### قبي قلاخ رصم اذام

مكئاقيدصا اوربخت نأ بجي كيدلاو وأ تنأ  
يتلا عرصللا قبون نع مكبراقو  
نأ مهنكمي اذامو ودبت فيكو كبيصت  
مهرا بخا بجي مٹ، ايش ال قداخ. اول عفني  
اذا، عرصللا قبون لاوز دعب رعشت فيك  
جاتحتست تنك نل وأ تنك امك دوعتس تنك  
لاصتال رديج ناك نا امو، عارلا يلا  
كيدلاوب

قبي تابون هبصت - يريغ - نم  
قبالا لوييلا هيلد صخش يال شحت دق  
منوك نع رظنلا ضغب. عرصللا تابون  
يقيي سولما، رازيس لثم: ال وأ ايكد  
رعاشلا، خوگ ناف ماسرلا، لي دنه  
يزتو ايج يلا و يكسفيوتسود

### دنع يسار يف شحتي اذام عرصللا قبون ب يتباص!

عرصللا شادحال نم عزج وأ غامدللا بيحجستي  
سايق نكمملا نم. قبونلا ببسي يذلاو  
مسرلا لالخ نم) يئابرمكلا دهجل تاريغت  
عزج يا نيبت يتلاو (غامدللا يئابرمكلا  
عرصللا قبون شادحال بيحجستي غامدللا نم



### يدل نأ رهظي يذلا ام، طبضلاب عرصللا ضررم

عرصللا قبون يه ديكا، ايش لك لبق  
عرصللا ضررم قبالا لوييلاو. اسفن  
يئابرمكلا مسرلا لالخ نم هفشك نكممي  
ال عرصللا تابون نيب ام. غامدللا  
لب لفظلا يلع حضاو نوكتي ايش  
مديج قحص يف لفظلا نوكتي



### يلع لوصلحلا يني نكممي له لمالكاب هديج قحص

لوصلحلا عم يفتخت عرصللا تابون لكانه  
لافظلا ضعب يف. غولبالا لحرمل يلا  
شوحد مدع وأ قلق عم عرصللا ضررم يفتختي  
يلع رارمستاب او هي عرصللا تابونلا  
دمتعت تاونس قداخ قيو دالا يطاعت  
ضعب يف عرصللا ضررم تالاح ضعب  
لاوط قيو دالا مهيطاعت يلع لفظلا  
ممتايح

قبونب قبالا يلا لوييلا  
الاوط قوجوم لظتست عرصل  
بنجت بجي كلفل ايش  
لثم مفورعمل تاببسلا  
وهي بارطصالا اواضالا  
مونلا قلق

### قبي اغلل قهم ال عف قيو دالا له

فيكفت نل غامدللا نكممي قيو دالا نودب. م عن  
نمو عرصللا قبونب قبالا لوييلاو  
عرصللا نم يرخا عاونأ اشني نل نكمملا  
اوصلخت لفظلا نم 80% قيو دالا لضغب  
نم ني قيو دالا 20% ل. عرصللا ضررم نم  
داج يلا لوطا شوحد مل بلطتي لفظلا  
بس انملا جالعل



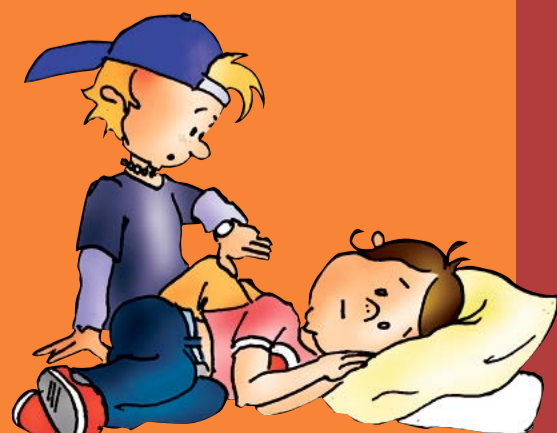
### قبي اضارلا تاظاشنلا نع اذام

وكيدلاو يلع بجي عئار ايش قضايرلا  
بس انملا عونلا داجي لكب صاخلا روتكدلا  
ذاختا بجي. قبي سبلا نيرامتلا نم لك  
ءادترا لثم انايحأ تاظاشنالا ضعب  
قنوخلا وأ قاجنلا قرتس



### قبي لوالا تافاعسالا صوصخب تاحارتقا نم له يلا تلال عف كيلي بجي، عرصللا قبون ب باصم ال فطيرت امدن ع

1. كيووده يلع ظفاح
2. له وه سب هاسنت نلف يلاع توصلح هتلق اذا، تقولل مبتن او كت عاس يلا رظنأ
3. (هيفوص هزولب، مرتس) مسار تحت ايرم ايش عض
4. متكفرح اناشا لفظلل يذلا ببست نأ نكمم يتلا ايشالا لك دعبا
5. (هءاذي نم افوخ) دمف يف ايش يا عضت ال
6. لصتأ، عرصللا ضررم نم يناعي نأ فرعت مل اذا
7. دوعي يتحو قبونلا قدام لاوط لفظلا عم يقبأ، هيلداو ربخاو، هيغو يلا



### ب: لصتأ، قبي سالا نم ديزملا

قبلة

epilepsie bundes-elternverband  
gemeinsam meistern

kontakt@epilepsie-elternverband.de

www.epilepsie-elternverband.de  
www.epikurier.de

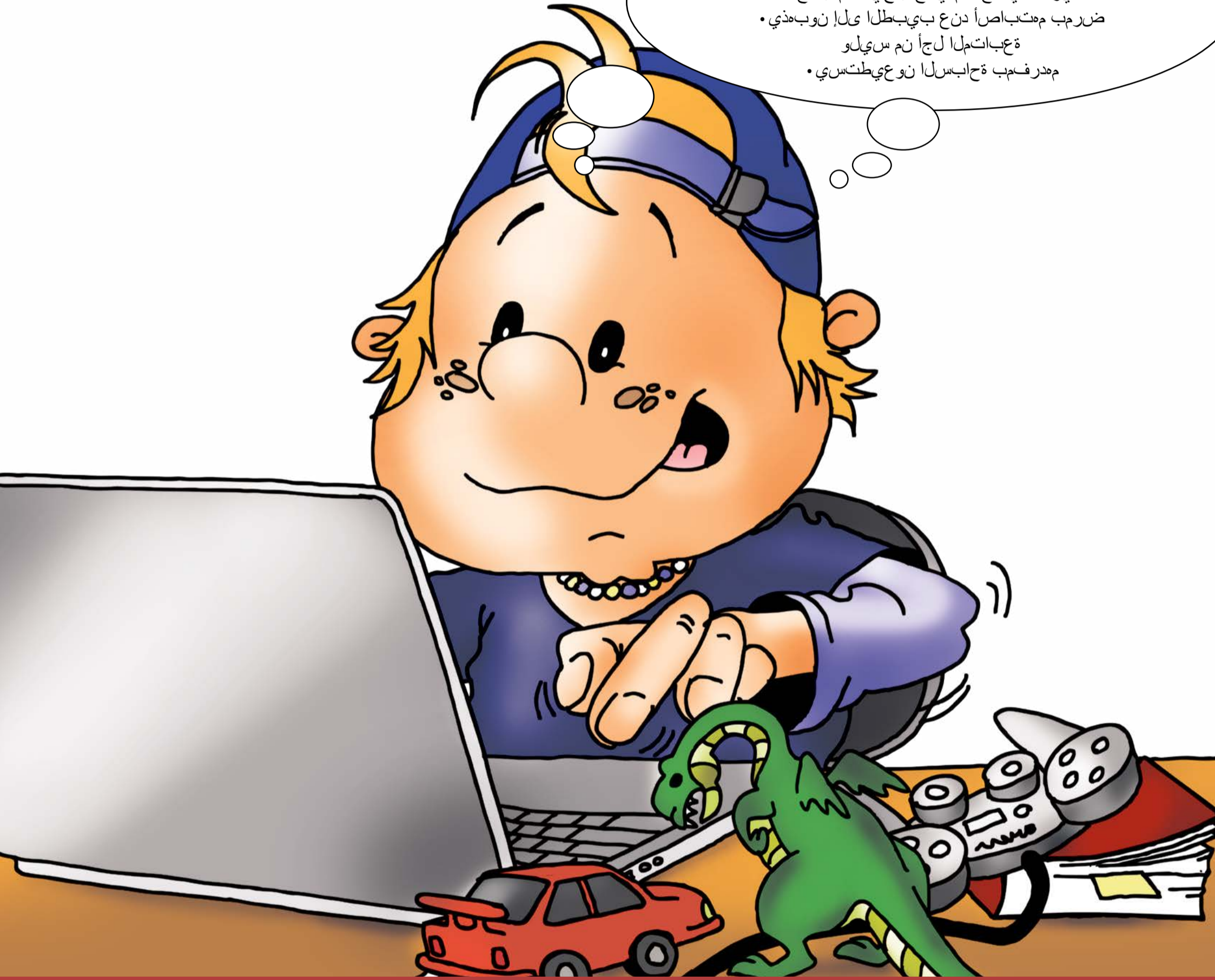
فرعاً ال ان أف , لافطالاً نيب اعويش رثكالاً ن م ربت عي ضر م ب ي تباص! ن م مغلرلاب  
ةعوم جم يف ءابالاً عرضلأ ضر م ب اضيأ نوباص م يتقطن م ن م لافطأ  
ضعب .كلذ ركذ نوبحي ال سانلأ مظعم وه ببسلأ نأ نودقت عي انب قصاخلا معدلا  
لعجي امم عرض ءبون لوصح ءانثأ فلئتت غامدلأ ايال خ نأ نودقت عي ناريجلا  
ن م ن او اقالط! حي حص ريغ مالكلأ اذ نأ لوقي يبيبط نكلو ءايبغأ لافطالاً  
ةدعاسملا انكممي طقف ءحي حصلا تامول عملأ ءئطاخلا ءمي دقلا تادقت عملأ  
مداجي! يننكممي ام ىرنل نالآ تنرتنالا حفصتأس

### ةكترتشملا تافصلأ يه ام يرمع نم لافطالاً نيبو ينيب

- فصللا تاهزن ب ءكراشملا يننكممي
- مدقلا ءرك بعل يننكممي
- ءينورتكلالاً باعلالاً بعل يننكممي
- تالفحلا ءماقأ يننكممي
- مالفالاً ءدهاشم يننكممي

### ةبسنلاب فالتخالأ وه ام يفص بالطل

- ءيودالاً يطاعت مهيلع بجي ال مهبلغأ
- ضر م م تباصأ دنع بي بطلأ ل! نوبهذي
- ءعباتملا لجا ن م سيلو
- مهرفمب ءحابسلا نوعي طتسي



عسوملا نيب صحتلا جمانرب